

# ENSAYO SOBRE LOS PLANOS DE LA CIUDAD DE VERACRUZ

POR

MANUEL TOUSSAINT

LA ciudad de la Nueva Veracruz, establecida en su actual emplazamiento por el Conde de Monterrey el año de 1599, es una de las más importantes en la historia de la Colonia.

De las diversas poblaciones que tuvieron antes el mismo nombre, la primera fué indudablemente el primer núcleo poblado que se estableció en lo que hoy es México. Existió allí mismo el primer ayuntamiento del país o sea la primera autoridad civil de la Nueva España. Probablemente estuvo en el sitio que ocupa la actual ciudad, llamado Chalchiucuecan.

Poco tiempo después la ciudad fué cambiada más al norte, al sitio conocido con el nombre de Quiahuitla, donde duró algunos años, para ser establecida definitivamente por 1523 o 24, a orillas del río de Veracruz que hoy se conoce con el nombre de Río de la Antigua. Poco se conoce acerca de esta antiquísima ciudad y sólo los documentos publicados por el señor Troncoso en sus papeles de Nueva España y la *Relación* manus-

crita de Diosdado que existe en la Biblioteca Nacional pueden ilustrarnos acerca de ella. <sup>1</sup>

Pero la necesidad de cambiarla al sitio actual era evidente: todos los navíos que llegaban de Europa fondeaban junto al arrecife de San Juan de Ulúa; existió allí desde tempranos tiempos una fortaleza que en el transcurso de los siglos fué perfeccionándose; de allí había que llevar las mercancías a la Antigua Veracruz o directamente a la ciudad de México, por lo que resultaban varios inconvenientes que se solucionaron con la fundación de la nueva ciudad. El proyecto era bastante antiguo: ya desde 1590 cuando pasó por la localidad Bautista Antonelli formuló un proyecto de población, enfrente de la isla de Ulúa, en el lugar en que se encontraban las llamadas Ventas de Buitrón. Es éste, pues, el primer plano de la ciudad de Veracruz hecho aún antes de fundarla. Es de notar que hay dos versiones del plano, una firmada por Antonelli, que es la que reproducimos tomándola de las fotocopias que hizo Troncoso, y otra que cita Torres Lanzas firmada por el capitán Pedro Ochoa de Leguizamo. <sup>2</sup>

Aparece la ciudad en la forma habitual del trazado para poblaciones coloniales: una plaza rectangular alrededor de la cual se encuentran los edificios públicos, la iglesia, etc. Las manzanas forman calles que corren sensiblemente de Norte a Sur y de Este a Poniente, con una ligera inclinación pues aparecen paralelas a la costa. En el plano de Antonelli hay una pequeña relación que indica que el lugar es sano por no encontrarse terrenos pantanosos. Es indudable que desde esta fecha existió el proyecto del traslado de la ciudad que al fin fué llevado a cabo por el Conde de Monterrey. (Fig. 1)

Un grupo de planos que deben citarse porque aunque se refieren a Ulúa, la historia de la fortificación está íntimamente ligada con la de la ciudad, se encuentra en el Archivo de Indias y han sido estudiados magistralmente por don Diego Angulo en su Discurso de Recepción de la Academia de la Historia. <sup>3</sup> Fundamentalmente se trata de cuatro planos

---

1 Acaso refiérase a la ciudad el plano que registra Orozco y Berra en su cartografía (No. 1362) y describe así: "Veracruz Ms. es copia, más que de un plano de una vista de Veracruz antes que el puerto que existió en la Antigua se pasara al lugar actual, el original corresponde pues al siglo XVI pertenece al señor José Fernández Ramírez y forma parte de un portulano manuscrito con notas acerca de los territorios y de las navegaciones, obra de alguno de los pilotos de entonces."

2 Angulo le llama Leguizamón; él se firmaba Leguizamo.

3 *Bautista Antonelli*. Diego Angulo Iñiguez. Madrid, 1942.

levantados por el célebre ingeniero de Felipe II. Uno (Torres Lanzas 35) que representa la isla de Ulúa con el reparo que podría hacersele; otro (Torres Lanzas 37) describe simplemente el fuerte y el reparo; en seguida tenemos (Torres Lanzas 36) la perspectiva del reparo del fuerte y de la población que existió en Ulúa. Pueden verse las naos amarradas a gruesas argollas empotradas en el muro. Es curioso notar que esas argollas aparecen todavía en las vistas del siglo XIX de la vieja fortaleza. Finalmente tenemos (Torres Lanzas 41) la planta de San Juan de Ulúa con su fortificación y el reparo de las naos. Como supone perfectamente el señor Angulo, algo debe haberse hecho de los proyectos de Antonelli, ya que, fundamentalmente, el plano de la fortaleza definitiva coincide con estos proyectos, a pesar de las críticas que les hizo el capitán Ochoa de Leguizamo y que constan en dos planos, uno fechado en Buitrón el 7 de enero de 1590 (Torres Lanzas 40) y otro que el mismo autor (Torres Lanzas 42) supone data de 1591, pues carece de fecha, en que las críticas de Leguizamo suben de punto contra el proyecto de Antonelli.

El plano más antiguo que corresponde a la ciudad de la Nueva Veracruz parece fechado en 1608. Pero no es sino una repetición de los dos planos de Antonelli: uno que reproduce la costa desde el río de Medellín hasta el de la Antigua a cuyos márgenes aparece la vieja Veracruz. Frente a Ulúa, con el nombre de Buitrón, se ve otra ciudad. (Figs. 2 y 3)

Uno de los planos más bellos de la ciudad de Veracruz es el que mandó reproducir en Florencia don Francisco del Paso y Troncoso. No es propiamente un plano, sino una vista panorámica que muestra la ciudad recién fundada, en bellos colores. La representación cromolitográfica es tan perfecta que tenemos idea que fué sacada del original; no está fechada ni firmada, pero la leyenda que ostenta está escrita por la misma mano que firmó un plano semejante del puerto de Acapulco, el cual sí está firmado por Adrián Boot, ingeniero y cosmógrafo flamenco que estuvo en México a principios del siglo XVII y estudió especialmente las obras del desagüe. El señor Troncoso ha hecho un estudio detenido de este plano reduciéndolo a la verdadera planta y adaptándolo a las calles actuales de Veracruz. Supone que data de 1615 y titula su trabajo "La Ciudad de Tablas" porque, efectivamente, la mayor parte de las construcciones aparecen de madera, pintadas de amarillo para diferenciarlas de la parte de mampostería que es roja. Aunque la ciudad es provisional, sus dimensiones son casi las de la actual Veracruz, lo cual indica la importancia que desde entonces tenía ésta. Aparece un pequeño muelle y varias iglesias, si bien parecen cons-

truídas de prestado. La interpretación del señor Troncoso es exacta, naturalmente en cuanto a la identificación de los edificios, pero la disposición de las calles no es acertada, pues algunas aparecen de una anchura desmesurada, cosa que, bien sabido es, no existió nunca en las poblaciones coloniales. Y así la reproducción que hace el docto historiógrafo, presenta un aspecto mucho menos urbanístico que el propio original en perspectiva. De desearse sería la reimpresión del trabajo del señor Troncoso. (Fig. 4)

En el siglo xvii aparecen muchos planos de nuestra ciudad, lo cual es natural si se piensa que todos los arquitectos e ingenieros militares tenían que trabajar en Ulúa del que dependía directamente la ciudad.

Un plano del siglo xvii, al que tampoco puede fijarse fecha exacta es el que aparece en la *Relación* de Juan de Avila, del saqueo de Veracruz en 1683. <sup>4</sup> No hay indicación de dónde puede proceder este plano y sólo se sospecha que existió en el Archivo General de la Nación.

De 1663 data el plano de Veracruz hecho por su gobernador don Fernando de Solís y Mendoza con motivo de las fortificaciones que levantó al tener noticia de que la ciudad de Campeche había sido ocupada por el enemigo (Torres Lanzas 58).

En el mismo año de 1663, el ingeniero de su Majestad don Marcos Lucio propone la fortificación de la ciudad y traza su planta (Torres Lanzas 59).

El mismo Marcos Lucio presenta el año de 1670 un plano del castillo de Ulúa, relativo a diversas obras que había que hacer y que se habían hecho en conformidad con una visita del Virrey Marqués de Mancera (Torres Lanzas 63).

La idea de fortificar la población debe haber surgido desde bien temprano; pero la primera noticia que tenemos de ella aparece en un plano que data de 1683 y cuyo título reza: "Planta real para circunvalar la ciudad de la Nueva Veracruz hecha por el ingeniero don Francisco Pozuelo y Espinosa el 13 de agosto de 1683." El mismo ingeniero presenta el 20 del mismo mes un plano de la misma ciudad según reconocimiento que ha hecho personalmente. Sin embargo, no fué sino un siglo después cuando se levantó la muralla de Veracruz; en enero de 1741 formó el proyecto el ingeniero don Félix Prósperi, de quien hablaremos después, según el plano que vió el historiador del puerto, Lerdo. <sup>5</sup> Un ingeniero militar famoso, Jaime

---

4 Reproducido en *Alcanía*, México, 1937.

5 *Apuntes históricos de la Heroica Ciudad de Veracruz*. Por Miguel M. Lerdo de Tejada. Tomo I. México, 1850. Pág. 299.

Frank que trabajó en la Nueva España en la primera mitad del siglo xvii, nos dejó una planta de la ciudad de Veracruz y del castillo de Ulúa (Torres Lanzas 85). Es indudable que después de estos intentos se lleva a cabo la fortificación de la plaza, rodeándola de una muralla como la tenía Campeche y otras poblaciones virreinales. Sin embargo, la fortificación de plazas amuralladas no tuvo en Nueva España la misma acogida que en la metrópoli. Las grandes ciudades no fueron nunca amuralladas, quizá porque no se presentó la necesidad de ello o porque no fué posible, como en la capital del virreinato, en que el subsuelo pantanoso impedía levantar murallas y con otra circunstancia: que los indios agrupaban sus casas alrededor de la población española, construída en un principio por la traza y que ésta se iba ensanchando continuamente a expensas de aquéllos por lo que no era posible definir en un solo momento qué parte era la población española y cuál correspondía a la indígena. Por eso son interesantes esos planos de Veracruz en que aparece la ciudad rodeada de murallas que no fueron, por otra parte, de verdadera fortificación como las españolas de Avila o de Lugo, sino un simple paredón, como dice don Francisco del Paso y Troncoso, con baluartes en los ángulos más peligrosos y puertas fortificadas. Aún así y todo, es interesante la vista de Veracruz rodeada de sus muros. Durante el siglo xviii los planos de Veracruz se multiplican considerablemente. No sólo en España y América se dibujan, sino en la misma Francia comienzan a aparecer así, del año de 1720, tenemos un "Plan de la Vera Cruz avec les isles de St. Jean de Luz situés aux Indes occidentales d'Espagne", que más tarde lo encontramos reproducido en un curioso libro que narra las piraterías de los filibusteros publicado en Francia en 1775. Quizá sea el mismo que un catálogo francés asigna al año de 1780. (Fig. 5.) Este mismo plano se halla copiado torpemente en un libro de historia de América que no he logrado identificar. (Fig. 6.) El interés de los franceses por tener planos de Veracruz se explica por el deseo de facilitar a sus corsarios el ataque a dicha ciudad; así el año de 1762 aparece el "Plan de la rade et ville de la Vera Cruz.—Par le Sr. Bellin, Paris". Una versión, acaso italiana, de este plano la tenemos en el año de 1770 pues el título es exactamente igual traducido a dicho lenguaje. Cinco años más tarde aparece un plano inglés o norteamericano, ya que tanto franceses como ingleses se interesaban por el principal puerto de la Nueva España. Los franceses siguen trabajando intensamente en eso y así tenemos en 1798 el plano arreglado y dibujado por G. de Bois St. Lys, que el catálogo describe como magnífico, a colores y de una bella ejecución. Pero naturalmente interesaba más a los franceses aprovecharse de los planos levantados por los ingenie-

ros españoles, como lo demuestra el hecho de que en 1802 se reproduce, por el Depósito General de la Marina, el plano levantado por don Bernardo de Horta, del cual hay una edición en 1807 y más tarde, en 1820 aparece otro plano francés del puerto de la Vera Cruz.

Los planos españoles o coloniales del siglo XVIII son de suma importancia, pues nos dan a conocer los trabajos de todo aquel grupo de ingenieros militares que florecieron en esa centuria, entre los cuales hay que mencionar a don Jerónimo de Pineda, 1734; a los ingenieros Navarrete y Cortés, 1735; a don Félix Prósperi, 1733 a 1738. Prósperi fué de los más notables ingenieros militares y publicó un curiosísimo libro sobre fortificaciones llamado *La Gran Defensa*. El fué quien hizo las murallas de Veracruz, como hemos dicho. En 1739 aparece don N. Lontes. En 1751 levanta el plano de Veracruz el capitán de fragata don Francisco de Villa Franca y diez años más tarde existe un levantamiento igual de Gutierre de Hevíá. Un poco más adelante aparecen dos importantes ingenieros que trabajan juntos: don Carlos Luján y don Agustín López de la Cámara Alta; por la misma época, en 1759, don Lorenzo de Solís levantó planos de la ciudad y del castillo. Agustín López de la Cámara Alta independientemente de sus trabajos personales colabora con varios ingenieros: don Francisco Crespo Ortiz y don Pedro Ponce; este último presenta también un plano de Veracruz trazado por él mismo. En 1765-66 aparece don Manuel de Santisteban; a fines del siglo don Bernardo de Horta figura levantando un plano de Veracruz y el puerto, que después ha de ser copiado por los franceses.

Un plano de Veracruz de los más bellos que existen<sup>6</sup> data sin duda de fines del siglo XVIII o principios del siguiente. Es manuscrito, bellamente ejecutado a la acuarela, y en la parte inferior aparecen los edificios de la ciudad casi en perspectiva, correspondiendo al plano. En la misma hoja y del mismo autor está el plano del castillo de San Juan de Ulúa como quedó en definitiva, con su corte transversal. Desgraciadamente no se sabe quién ha sido el autor de estos bellísimos planos.

En 1800 cambia la tendencia de los planos de Veracruz. La ciudad había crecido tanto que se pensó en ampliarla. El autor del proyecto fué don Manuel Agustín Mascaró y el plano recibió la aprobación del ingeniero Costansó que parece haber sido el supervisor general de las obras de arquitectura, en la Nueva España, en todo ese tiempo.

---

6 Debo su conocimiento a mi estimado amigo don José Antonio Pérez Porrúa.

El plano, si es el que me figuro, prolonga las calles de la ciudad hacia la parte opuesta a la costa, de manera que las murallas vienen a formar un recinto rectangular. La parte nueva no es muy extensa, pues comprende sólo una mitad de lo que ya estaba construido. Alrededor de la muralla se pensó plantar una calzada de árboles que protegiera a la ciudad de las invasiones de arena y que fijara un poco los médanos. Si debemos lamentar que esta ampliación no haya sido llevada a cabo, no podemos menos de pensar en el grave error que se cometió cuando la ciudad fué ensanchada al no conservar sus murallas, rodearlas por el exterior con una calzada de árboles que formase un paseo y construir fuera de ella la parte nueva. El sistema empleado fué el peor posible: se derribaron las murallas, se prolongaron las manzanas en dirección opuesta a la costa y se dejó la ciudad libre a todos los vientos que pudieran azotarla. (Fig. 7.)

Después de la Independencia buen número de planos de Veracruz siguen levantándose. Hay que mencionar desde luego el hermosísimo plano grabado en Londres en que aparece Veracruz como puerto del Golfo en el *Portulano* que se levantó desde 1807 y fué publicado por orden del Presidente don Guadalupe Victoria en 1825. Aunque la ciudad ocupa un espacio pequeño, puede verse perfectamente el trazado de sus calles y el contorno de sus murallas. (Fig. 8.)

Un plano cuyo origen no he identificado, sino hipotéticamente, y que forma parte de mi colección, es el que a continuación estudio: Se trata de un grabado en cobre, impreso en tinta sepia, que reproduce la costa desde la punta de Mocambo hasta la punta Gorda. La ciudad de Veracruz se encuentra casi al centro y está delineada la muralla, pero las calles no aparecen detalladas. El castillo de Ulúa figura también en el plano, lo mismo el grupo de islas y arrecifes que se encuentran a la entrada del puerto. Habiendo adquirido el grabado suelto, me parecía imposible determinar de qué libro provenía, pero revisando la *Bibliografía de Veracruz* encontré una "Estadística del Estado Libre y Soberano de Veracruz", publicada en 1831, y parece casi seguro que este grabado pertenece a ese libro y es por lo siguiente: el tipo de letra corresponde a la época; por ese tiempo se usaba mucho de los grabados impresos en este color sepia. Hay, por ejemplo, edición de las *Fábulas del Pensador Mexicano* con ilustraciones en este tono sepia o naranja. Otro dato que viene a confirmar la suposición es la medida del libro que es de 200 mm. de altura. La lámina de cobre del plano mide 180, de modo que corresponde perfectamente en el tamaño. (Fig. 9.)

A mediados del siglo XIX se publicó un grupo de planos en litografía que quizá constituye una de las obras más bellas e interesantes de nuestro estudio. No es posible fijar la fecha exacta de todos estos planos porque no consta en ellos. Algunos eran regalos a los suscriptores de periódicos, por ejemplo, los del periódico llamado "La Sociedad". (Figs. 10 y 11.) Los más importantes son tres: plano de Veracruz y sus inmediaciones, impreso en la litografía de Decaen; "Veracruz tomado en globo", dibujado por Francisco García y litografiado por Casimiro Castro en la casa de Decaen, y otro plano en que aparece la ciudad con sus alrededores. El plano topográfico de Veracruz y la vista tomada en globo fueron reproducidos, aunque imperfectamente, en un folleto acerca del puerto del que fué autor don Ildefonso Estrada y Zenea y después copiados en varias publicaciones como en la *Historia de Jalapa* de Rivera Cambas.

Y después de esta época que puede llamarse de los planos antiguos de Veracruz, comienza la era moderna. Aparece ya la ciudad sin murallas y los planos presentan técnica científica. El primer plano científico de Veracruz en este tiempo parece ser levantado por el ingeniero I. P. Guzmán el año de 1878 que después sirve de base a muchos planos posteriores. En 1907 la Comisión Geográfica Exploradora levanta su plano fundado en el de Guzmán y en los datos de las obras del puerto. En 1914, finalmente, tenemos el plano del ingeniero T. de P. Guzmán, descendiente del anterior, a gran tamaño y hecho con todo cuidado.

Es indudable que los ingenieros de las obras del puerto levantaron un plano que supongo es el que figura en este catálogo.

Para concluir esta fatigosa reseña hay que mencionar los planos levantados por la Comisión Planificadora del puerto en que intervino de modo primordial el arquitecto Carlos Contreras. Según entiendo la Junta Forestal hizo igualmente un levantamiento para las obras de reforestación de la ciudad, llevado a cabo por el benemérito ingeniero Miguel Angel Quevedo.

Finalmente, para completar este estudio se formula a continuación el catálogo de todos los planos que he visto o de que he tenido noticia. Las papeletas consignan los datos que han llegado a mi alcance. Seguramente, y en un plazo no muy lejano, estas papeletas se verán aumentadas por nuevos hallazgos de planos de Veracruz, que nos permitirán poseer la cartografía completa del puerto. Por hoy nos contentamos con poner la primera piedra de este abigarrado pero interesante edificio.



## CATÁLOGO DE LOS PLANOS DE VERACRUZ Y CASTILLO DE SAN JUAN DE ULUA

### 1. Siglo XVI.

Veracruz. M. S.—“Es copia, más que de un plano de una vista de Veracruz, antes que el puerto que existía en la Antigua se pasara al lugar actual. El original corresponde, pues, al siglo XVI, pertenece al S. D. José Fernando Ramírez, y forma parte de un portulano manuscrito, con notas acerca de los derroteros y de las navegaciones, obra de alguno de los pilotos de entonces. El cuaderno original es en demasía curioso e importante para la historia de la navegación, no sólo en América, sino también en Europa”.

*Cartografía*, pp. 208-209, núm. 1362.

### 2. 1590.

“Prespetiva de reparo y fuerte y población de San Juan de Vlúa”. 27 enero 1590. Bautista Antonelli.

A colores. 0.55 x 0.41.

*Torres Lanzas* Núm. 36. Lo reprodujo Troncoso en fototipia en negro a tamaño menor y lo publica Angulo en su folleto *Bautista Antonelli*.

### 3. 1590 (?)

“Planta de San Jhoan de Ulua assi de la fortificación que tiene como del reparo de las naos; las líneas coloradas es lo viejo y las verdes es vn reparo que se ha de hacer hasta que su M.d mande q. se fortifique este puerto de propósito. Batista Antonelli.”

A colores. 0.42 x 0.28.

*Torres Lanzas*. Núm. 41. Como carece de fecha le supone con justicia la de 1590.—Reprodujo este plano don Francisco del Paso y Troncoso, en fototipia negra y a menor tamaño.

4. 1590.

"Plano de la ciudad proyectada en Buitrón". Por Pedro Ochoa Leguísamo.

A colores. 0.43 x 0.87.

*Torres Lanzas* Núm. 38.

5. 1590.

"Planta del fuerte y reparo adonde se recogen las flotas que van a San Juan de Ulúa. Provincia de la Nueva España . . ." S. Juan de Ulúa 27 enero 1590. Bautista Antonelli.

A colores. 1.12 x 0.40.

*Torres Lanzas*, 37.

6. 1590.

"Planta y Descripción de la Isla de San Jhoan de Ulúa y de la manera que se podría fortificar con el reparo que tengo tratado en la otra planta . . ." S. Juan de Ulúa 27 de enero de 1590. *Bautista Antonelli*.

A color, 0.55 x 0.82.

*Torres Lanzas*, Núm. 35. Lo reprodujo don Francisco del Paso y Troncoso en fototipia en negro a menor tamaño.

7. 1590.

"Plano de la fortaleza de San Juan de Ulúa, con informes sobre sus obras por el Capitán Pedro Ochoa de Leguísamo fechado en Buytron 7 de enero 1590".

*Torres Lanzas*, núm. 40.

8. 1591. (?)

"Diseño o traza del baluarte que se hace de prestado en el puerto de San Juan de Ulúa, trazado por Antonelli con informe al pie, del Capitán Pedro Ochoa de Leguísamo haciendo ver los inconvenientes de su construcción".

0.35 x 0.21.

*Torres Lanzas*, núm. 42. Supone que es de 1591 pues las indicaciones de Antonelli datan del año anterior.

9. 1608.

"Perspective of San Juan de Ulúa, after Bautista Antonelli, 1608".

Se encuentra en las *Cartas, Instrucciones y Cédulas a Antonelli* (V. Bibliografía).

Aparece la fortificación como en el plano Núm. 36 de *Torres Lanzas*, con un nuevo lienzo de fortificación rematado en una torre.

10. 1608.

"Map of the coast of Mexico near San Juan de Ulúa, after Bautista Antonelli, 1608".

Aparece en el mismo trabajo que el plano anterior. Abarca desde el río de Medellín hasta el de la Antigua a cuya margen se ve la "Bera Cruz". En frente de Ulúa en la costa otra ciudad con el nombre de "Buitrón".

Dibujo en extremo convencional.

11. 1615.

"Puerto de la Vera Cruz nueva con la Fuerza de S. Juan de Ulúa en el Reino de la Nueva España en el Mar del Norte. Tiene la ciudad de longitud 1200 varas. La Fuerza tiene de Longitud 195 varas. Tiene la canal desde tierra asta la Fuerza 200 varas". "Firenze Lit. A. Ruffoni Piazza S. Croce 20".

Reproducido a colores por orden de D. Fco. del Paso y Troncoso.  
—El original pertenece a Fco. Orozco Muñoz.

12. 1615.

"Curso del Tenoya por la ciudad de tablas".

Arreglo del plano anterior hecho al parecer por don Francisco del Paso y Troncoso para ilustrar la carta que escribió al Gobernador de Veracruz, don Teodoro Dehesa. Como puede apreciarse la reproducción es muy imperfecta: las calles presentan a veces una anchura no usada en la época colonial, lo que le da escaso aspecto urbanístico, contrariamente al original.

13. Siglo XVII.

"La ciudad y castillo de la Veracruz".

Reproducción en fotografiado de línea de una revista existente en en Archivo Gral. de la Nación, del siglo XVIII seg. F. Gómez de Orozco. Colorido a mano.

Relación de Juan de Avila del saqueo de Veracruz en 1683.—  
Ediciones Alcanía. Méx. 1937.

14. 1663.

"Planta de la Nueva Ciudad de La Veracruz en la forma que por la acelerada nueva de haber ocupado el enemigo el Puerto de San Francisco de Campeche, la puso su gobernador Don Francisco Solís y Mendoza, etc."

A colores. Arch. Ind. 0.58 x 0.43.

Torres Lanzas, núm. 58.

15. 1663.

"Planta de la ciudad de la Nueva Veracruz que se propone para mayor seguridad de ella, etc." Por el Ing. de S. M. D. Marcos Lucio.

A colores. Arch. Indias. 0.58 x 0.43.

Torres Lanzas, núm. 59.

16. 1670.

"Planta y demostración del castillo e isla de San Juan de Ulúa y el plazel como hoy está con los padraustos del almacén, ramales y unas paredes de la yglesia por acabar y la media luna por cerrar en ángulo agudo, que por vista de ojos del virrey Marqués de Manzera se mandó demoler por ser padrausto para el mayor seguro del castillo de San Juan de Ulúa, del año 1670". Por Marcos Lucio, ingeniero militar de S. M.

A colores. 0.29 x 0.24.

*Torres Lanzas*, núm. 63.

17. 1683.

"Planta Real para circumbalar la ciudad de la nueva Veracruz, hecha por el Ingeniero Don Francisco Posuelo y Espinosa en 13 de agosto de 1683".

A colores. Arch. Ind.

*Torres Lanzas*, núm. 74.

18. 1683.

"Planta de la Nueva Veracruz según resulta del reconocimiento hecho por el Ingeniero Don Francisco Posuelo y Espinosa en 20 de agosto de 1683".

A colores. Arch. Ind.

*Torres Lanzas*, núm. 75.

19. 1689.

"Planta de la ciudad de la Nueva Veracruz y su castillo de San Juan de Ulúa con el disinio de una ciudadela sobre un arrecife enfrente del baluarte de Caleta, por el Capitán Don Jayme Franck, Ingeniero militar por S. M".

A colores. Arch. Ind.

*Torres Lanzas*, núm. 85.

20. 1720.

"Plan de la Vera Cruz avec les isles de St. Jean de Luz situées aux Indes Occidentales d' Espagne".

*Americana*, pág. 139, núm. 32776.

21. 1733.

"Plan de la Vera-Cruz. Port du Mexique".

Grabado en cobre. La ciudad rodeada de murallas. En la playa de la Caleta: *Fort projeté*. El castillo de Ulúa como terminado.

Histoire de L'Isle Espagnole au de S. Domingue. Por le P. Pierre-François Xavier de Charlevoix. Tomo III. Amsterdam, 1733. El plano se encuentra entre las páginas 176 y 177.

22. 1734.

"Plano de una parte de Veracruz, puerto y Castillo de San Juan de Ulúa con los proyectos para la fortificación, delineado por don Jerónimo Pineda. Año de 1734".

*Mapas de Ultramar*

23. 1735.

"Plano que demuestra el fuerte de Veracruz y Castillo de San Juan de Ulúa con los proyectos para la seguridad del Puerto, prolongación y ensanche de las Murallas y Muelle, Cuarteles para los Dragones, etc., remitido en el año de 1735 por los Ingenieros Navarro y Cortés".

*Mapas de Ultramar*

24. 1736.

"Plano de la ciudad de Veracruz y Castillo de San Juan de Ulúa, con los proyectos para su defensa, delineado por el Ingeniero Prospero". Año de 1736.

*Mapas de Ultramar*

25. 1736.

"Plano de la ciudad de Veracruz y Castillo de San Juan de Ulúa con los proyectos de fortificaciones, por el Ing. Félix Prospero". M. S.

Soc. Geog. y Estd. 2ª Mesa, cajón 12.

*Mirabal*, pág. 180.

Duplicado, acaso, del anterior.

26. 1738.

"Proyectos concernientes al Puerto y Plaza de Veracruz y Castillo de San Juan de Ulúa por don Félix Prospero, quien los remitió el año de 1738".

*Mapas de Ultramar*

27. 1738.

"Elevación del proyecto de la obra que cubre el Puerto de Veracruz por don Félix Prospero". Año de 1738.

*Mapas de Ultramar*

28. 1739.

"Plano del Castillo de San Juan de Ulúa situado en la Isla de Gallega y proyecto de una ciudad que se podía construir en dicha Isla, delineado por don N. Lontes en 1739."

*Mapas de Ultramar*

29. 1741.

"Plano y explicación de Boterios proyectados en la Isleta y frente del Castillo de

San Juan de Ulúa que mira a la Canal (*sic*) Nueva, remitido por el Gobernador de Veracruz en 1741."

*Mapas de Ultramar*

30.

Otro Plano continuación del anterior.

*Mapas de Ultramar*

31.

Otro relativo a los dos anteriores, remitidos todos tres por don Félix Prosperí.

*Mapas de Ultramar*

32. 1742.

"Plano del Castillo de San Juan de Ulúa remitido por el oydor Villavicencio en 12 de mayo de 1742."

*Mapas de Ultramar*

33. 1742.

"Plano de la contraguardía hecha en el Castillo de San Jna de Ulúa, remitido por el Oydor de México Villavicencio en 1742."

*Mapas de Ultramar*

34. 1746.

"Plano del castillo de San Juan de Ulúa en que se manifiestan las obras executadas por don Agustín de la Cámara Alta con las contraguardías proyectadas por el mismo y las correcciones que tubo por conveniente el Ingeniero Director don Manuel Santistevan en el año de 1746."

*Planos de Ultramar*

35. 1749.

"Plano y perfil del Muelle de Veracruz, por don Félix Prosperí en 1749."

*Planos de Ultramar*

36. 1751.

"Plano del puerto de Bera Cruz". Presentado por el capitán de Fragata D. Francisco de Villafranca con una representación haciendo ver los inconvenientes de sacar piedra del bajo de la Gallega como se hace en la actualidad.—5 de mayo de 1751.

A colores. Arch. Ind.

Torres Lanzas, núm. 181.

37. 1751.

"Planos sobre los cuales se fabrican los Cuarteles de Dragones de Veracruz por el citado Prospero en 1751."

*Mapas de Ultramar*

38. 1752.

"Plano del Puerto de Nueva Veracruz nuevamente levantado por el capitán de Navío don Gutierre de Hevia. Año de 1752."

*Mapas de Ultramar*

39. 1757.

"Proyecto del Muelle de Veracruz, proyectado y aprobado por el Rey, que se ha de construir en el Puerto, por don Carlos Luxan año de 1757."

*Mapas de Ultramar*

40. 1759.

"Plano del Puerto porción, de la Plaza y Castillo y surgidero de Veracruz la Nueva, con sondeos, descripción del, sus Laxas viriles y Bajos que se comprenden en él, por don Lorenzo Solís en 1758."

*Mapas de Ultramar*

41. 1759.

"Plano de una porción del Castillo de San Juan de Ulúa, con el proyecto de la reedificación del Muelle, por don Lorenzo Solís en 1759."

*Mapas de Ultramar*

42. 1760.

"Plano del perfil del edificio que arriba se cita (Cuartel de Infantería) construidos por el mismo Solís en 1760."

*Mapas de Ultramar*

43. 1762.

"Plan de la rade et ville de la Vera-Cruz."—Par le Sr. Bellin. Paris, 1762.

0.21 x 0.17.

*Americana*, pág. 140, núm. 32783.

44. 1762.

"La Vera Cruz, ville du Mexique." Par le Sr. Bellin.—Paris, 1762. 0.21 x 0.17.

*Americana*, pág. 140, núm. 32784.

Aparecen como diversos en el mismo catálogo de este plano y el anterior.

45. 1763.

"Plano de la Ciudad de la Nueva Veracruz, Castillo de San Juan de Ulúa, diseños de los navíos que había en la canal que media entre ambos lugares, etc., etc."

Sacado de su original por orden del Exmo. Sr. Marqués de Cruillas. Virrey de esta Nueva España. Mex. y mar. 1763, Br. Fco. de A colores.

Zúñiga y Ontiveros.

*Torres Lanzas*, núm. 218.

46. 1763.

"Plano parcial del Castillo de San Juan de Ulúa al frente de la ciudad de Veracruz que manifiesta el estado en que se hallaba antes de la guerra y el modo que queda con las nuevas obras hechas para su defenza y como deben quedar acabados los proyectos, por don Pedro Ponce en 1763."

#### *Mapas de Ultramar*

47. 1763.

"Plano parcial del puerto de Veracruz y sus contornos, manifestándose las situaciones de las dos bocas de ríos el principal de Medellín y el de Vergara, por don Agustín López de la Cámara Alta, don Francisco Crespo Ortiz y don Pedro Ponce, en el año de 1763."

Epíst. N. E. T. XV p. 23.

48. 1763.

"Plano de la Plaza de Veracruz, su Castillo de San Juan de Ulúa con la descripción del canal, viriles, situación", etc., etc. Veracruz, 20 abril 1763. Por don Agustín López de la Cámara Alta.

A colores.

Ignoro si este plano es el anterior.

*Torres Lanzas*, núm. 220.

49. 1763.

"Plano de la ciudad de Veracruz en que se espresan las obras y reparos que se han executado hasta marzo de 1763, por don Ricardo Aynier."

#### *Planos de Ultramar*

50. 1764.

"Plano del Castillo de San Juan de Ulúa en que se manifiestan las obras executadas por el Ingeniero don Agustín de la Cámara." Remitido en 1764.

#### *Mapas de Ultramar*

51. 1764.

"Plano de la ciudad de Veracruz, su Castillo de San Juan de Ulúa, el surgidero o amarradero de los navíos del Rey y del Comercio Español con el proyecto de for-



tificar esta ciudad para dejarla en una Moral defensa . . ." Veracruz, 10 sep. 1764.  
Por D. Pedro Ponze, ingeniero.

A colores.

*Torres Lanzas*, núm. 224.

52. 1765.

"Plano de la plaza de Veracruz, su puerto y castillo de San Juan de Ulúa con el proyecto general de sus fortificaciones. Modo 1º" Por D. Manuel Santistevan. Veracruz, 25 de agosto de 1765.

Otro igual. Modo 3º de la misma fecha y por el mismo.

*Torres Lanzas*, núm. 228 y 229.

53. 1766.

"Cuatro planos que demuestran la ciudad de Veracruz, sus contornos e inmediaciones con el proyecto de la ciudadela, por don Manuel de Santiestaban, en 1766."

Epist. N. E. T. XV, p. 25. Parece que se refiere a los anteriores con dos más que no cita *Torres Lanzas*.

54. 176 . . . ?

"Plano de la ciudad de Veracruz en que se manifiestan las obras y reparos hechos hasta marzo de 176 . . . ?"

#### *Mapas de Ultramar*

55. 1770.

"Plano della rada e della città della Veracruz." 0.23 x 0.27.

*Americana*, pág. 140, núm. 32786.

56. 1773.

"Plano de la Nueva Veracruz por el bachiller don Francisco de Zúñiga y Ontiveros de orden del virrey Cruillas, en 1773."

Epist. N. E. T. XV, p. 23.

57. 1774.

"Quatro Planos del estado en que se ha de poner el Castillo de San Juan de Ulúa y las obras que se deben executar para este fin, determinado en la Junta mandada formar por su Magestad en dicha Plaza de Veracruz. Delineados por don Manuel Santistevan en 1774."

#### *Mapas de Ultramar*

58. 1775.

"Plano de la plaza de Veracruz, su castillo de San Juan de Ulúa y puerto, donde se manifiesta el proyecto para la seguridad de los navios del Rey y del comercio, sacado de los ramales de N. O. y E. E., para que anden sin peligro en que están, logrando la ventaxa de entrar con el N. y doblado la punta del Est. dado puedan asegurarse:

estando adactado (sic) a las moiores ventaxas, y menos gastos. Veracruz . . . de noviembre de 1775. (Firmado). D. Carlos Luxan. Agustín López de la Cámara Alta." M. S. Original.

*Cartografía*, p. 206, núm. 1338.

59. 1775.

"Plan of la Vera Cruz from Spanish draughts". 0.20 x 0.31.

*Americana*, pág. 140, núm. 32793.

60. 1775.

"Plan de la Vera Cruz avec les Isles de St. Jean du Luz Situées aux Indes Occidentales d' Espagne."

Aparece en el curioso libro "Histoire des Aventuriers Filibustiers par Alexandre Olivier Oexmelin. A. Trevoux, 1775."

Acaso es el mismo que en *Americana*, núm. 32782 se supone es de "vers 1780".

61.— . . . ?

"Plano de Veracruz con la Isla de Sn. Juan de Ulúa situadas en las Indias Occidentales Españolas."

Es un dibujo burdo copiado del plano anterior.

62. 1780.

"Le plan de la Vera Cruz avec les islas de St. Jean de Luz situées aux Indes Occidentales d' Espagne."

Dressé et gravé par Liebaux. Vers. 1780.

0.16 x 0.21.

*Americana*, pág. 140, núm. 32782.

63. 1780.

"Vera Cruz dans le golfe du Mexique."

0.18 x 0.12.

*Americana*, pág. 140, núm. 32788.

64. 1781.

"Plano de parte del recinto de Veracruz."

*Torres Lanzas*, núm. 364.

65. 1795.

"Plano del puerto de Veracruz." ¿Por don Bernardo de Orta?

*Torres Lanzas*, núm. 458.

66. 1798.

"Plan de la villa de la Vera Cruz.—Plan du port de la Vera Cruz réduit et desiné por G. de Bois St. Lys. 1798. Magnifique plan manuscrit colorié, d une fort belle execution."

0.40 x 0.60.

*Americana*, pág. 140, núm. 32796.

67. 1860.

"Plano de la Ciudad de la Nueva Vera Cruz, con el proyecto de su ampliación." Por don Manuel Agustín Mascaró con aprobación de Costanzó. 3 de mayo de 1800.

*Torres Lanzas*, núm. 479.

68. 1802.

"Port de la Vera Cruz à la cote occidentale del golfe du Mexique d'après le plan levé par Dn. Bernardo de Orta. Publié au dépot général de la marine en 1802."

0.41 x 0.51.

*Americana*, pág. 140, núm. 32797.

69. 1807.

"Plan du port de Vera Cruz dressé par Don Bernardo de Ota. 1807."

0.22 x 0.29.

*Americana*, pág. 140, núm. 32800.

70. 1820.

"Port de la Vera Cruz (1820)."

0.18 x 0.26.

*Americana*, pág. 140, núm. 32803.

71. 1825.

"Plano del puerto de Vera Cruz.—Levantado en 1807, publicado por orden del Exmo. Señor Dn. Guadalupe Victoria primer Presidente de la República."—México. Año 1825.

Grabado en cobre, bagnífico. Forma parte del Portulano hecho por orden del mismo gobernante, obra de primer orden no igualada hasta ahora.

72. 1841.

"Introducción del agua del Janapa en Veracruz." 1841. M. S. *Cartografía*, p. 226, núm. 1726.

73. 1843.

"Veracruz."—Grabado en madera, en el calendario de Cumplido correspondiente a 1844.

De los curiosos con el proyecto de una ampliación y con el detalle de todos sus baluartes, calles y edificios.

*Cartografía*, p. 267, núm. 2274, sin dar fecha.

74. 1847.

"Mapa de la ciudad y puerto de Vera-Cruz y castillo de San Juan de Ulúa en el bombardeo por el ejército americano."

M. S. Soc. Geog. y Estad. 2ª mesa, cajón 12.

*Mirabal*, pág. 180.

75. 1847.

"Mapa de la ciudad y Puerto de Veracruz y castillo de Sn. Juan de Ulúa en el bombardeo por el ejército de los Estados Unidos en el año de 1847".—Publicado por el profesor de Geografía del Colegio Militar, y delineación de otros colegios F. Soto, quien lo dedica al E. S. Director Gral. de Ingenieros Dn. Ignacio Nava y Villamil.

En litografía. Lit. Rocha. Calle de Tacuba N. 14.

76. 1849.

"Plano de la plaza de Veracruz." M. Robles.

Soc. Geog. y Estad. 2ª mesa, cajón 12.

*Mirabal*, pág. 183.

77. 1854.

"Plano de la plaza de Veracruz y sus alrededores." Teniente Coronel M. Robles.

Soc. Geog. y Estad. 2ª mesa, cajón 12.

*Mirabal*, pág. 184.

78. 1854.

"Plano topográfico de la Heroica ciudad de Veracruz.—Año de 1854."—"Propiedad de Dn. Domingo Bureau." Juan de Dios Sánchez lo litografió. Lit. de Sánchez y Hermano. 2ª ce de la Merced. 172. Veracruz.

Aparece una copia reducida del mismo en la "Historia de Jalapa y revoluciones del Estado de Veracruz", de M. Rivera Cambas. Tiene las firmas: "V. de Murguía e Hijos". L. Garcés dibº  
*Cartografía*, p. 267, núm. 2275.

79. 1857.

"Plano de la plaza de Veracruz y sus alrededores con las obras de fortificación que se proyectan para ponerla en estado de defensa." Año de 1857.

M. S. original en la sección de Cartografía del Instituto Panamericano de Geografía e Historia. Núm. 1355 del Catálogo.

80.

"Vista del castillo de Sn. Juan de Ulúa, de la ciudad de Veracruz y de sus alrededores, así como de la posición de las fuerzas americanas en tierra y mar, copiada del modelo en relieve hecho por Mr. Clairac, ingeniero militar de fortificación."

En la "Historia de Jalapa y revoluciones del estado de Veracruz" por M. Rivera Cambas. Tamaño pequeño. Firmado: "V. de Murguía e hijos. L. Garcés, dibº".

81.

"Plano de Veracruz y sus inmediaciones". Lit. de Decaen.

Obsequio a los Sres. Suscritores de "La Sociedad".

*Cartografía*, p. 267, núm. 2277.

*Mirabal*, pág. 155.

82.  
 "Veracruz tomada en globo." Dib. Fco. García. Lit. C. Castro. México. Imp. Litog. de Decaen.  
 Obsequio a los Sres. Suscritores de "La Sociedad".  
*Cartografía*, p. 267, núm. 2276.
83. 1864.  
 "Veracruz." Lit. de Debray.  
 Así aparece firmado en el libro *México y sus Alrededores*, 2ª Edición Decaen. 1864.  
 Parece ser la misma litografía de Casimiro Castro que aparece en negro con la ciudad tomada a ojo de pájaro.
84. 1870.  
 "Plano tipográfico de la costa de Sotavento de Veracruz."—R. Jiraco, 1870. Lit. "La Nacional." Habana.  
*Mirabal*, pág. 149.
85. 1878.  
 "Plano tipográfico de la H. ciudad de Veracruz." Por I. P. Guzmán. Dirección de *Cartografía*, núm. 6699.
86. 1870.  
 "Plano de Veracruz. Delineado con el objeto de mostrar la red de cañerías empleada para distribuir el agua del Janapa en las calles de la ciudad." 1870. (Se acompañan otros dos planos con diversos detalles).  
*Cartografía*, p. 229, núm. 1768.
87. 1895.  
 "Plano de la ciudad de Veracruz." Por I. P. Guzmán. Dirección de *Cartografía*, núm. 6697.
88. 1895.  
 "Plano de la ciudad de Veracruz", impreso a colores. I. Palacios. Dirección de *Cartografía*, núm. 6698.
89. 1899.  
 "Plano topográfico e hidrográfico de la ciudad y puerto de Veracruz." Autoridad I. P. Guzmán.  
 M. S. Original Instituto Panamericano de Geografía e Historia. Núm. 478 del Catálogo.
90. 1900.  
 "Plano del puerto de Veracruz.—Plan of the city and port of Veracruz, showing new harbor and improvement." "Veracruz Ilustrado", pág. 98.  
 Parece ser el plano-proyecto de la Compañía Constructora del puerto, pues muchos de los muelles que en él figuran no fueron cons-

truidos: véase el plano levantado en 1907 por la comisión Geográfico-exploradora.

91. 1907.

"Plano topográfico de la ciudad y puerto de Veracruz, formado por la Comisión Geográfico-Exploradora.—Escala de 1:10.000.—1907."

Se encuentra en la carta del Estado de Veracruz de la misma Comisión. Su origen está indicado en la siguiente Nota: Para formar este plano se utilizó el levantamiento por el Ing. Ignacio P. Guzmán en 1895 y los datos de las obras del Puerto, con las rectificaciones hechas por el Teniente Coronel de E. M. Luis Salgado en el año de 1907.

92. 1914.

"Plano de la ciudad de Veracruz."

L. P. Guzmán.

En seis hojas. Sin duda el mejor plano moderno.

93.

"Plano manuscrito de la ciudad de Veracruz, con su muralla." (Sin fecha ni firma).

Soc. Geogr. y Estad. Mesa 1ª cajón 8.

*Mirabal*, pág. 163.

94.

"Mapa-Plano de la Muy Noble y Muy Leal Ciudad de Nueva Veracruz y fuerte de Ulúa." M. S. sin fecha ni firma.

Soc. Geog. y Estad. 2ª mesa, cajón 12.

*Mirabal*, pág. 180.

95.

"Plano de la plaza de Veracruz y San Juan de Ulúa." Sin fecha ni firma.

Soc. de Geog. y Estd. 2ª mesa cajón 12.

*Mirabal*, pág. 180.

96.

"Plano de la ciudad de Veracruz." M. S.

*Cartografía*, p. 266, núm. 2269.

97.

"Plano de Veracruz." M. S.

*Cartografía*, p. 266, núm. 2270.

98.

"Plano de Veracruz y sus suburbios." Lit.

*Cartografía*, p. 267.

V. Ver. *Ilustr.*, p. 85, núm. 2271.

99.

"Plano de la ciudad de Veracruz con el proyecto de su ampliación." Lit. *Cartografía*, p. 267, núm. 2272.

100.

"Plano de la Heroica Veracruz." Impreso.

*Cartografía*, p. 276, núm. 2273.

101.

"Proyecto del puerto de DOCKS en Veracruz por el marino mexicano A. Ortiz Monasterio."

Soc. Geog. y Estad. 2ª mesa, cajón 12.

Sección de *Cartografía* Instituto Nacional de Geog. e Historia.

*Mirabal*, pág. 183.

102.

"Plano de la parte principal de la costa y puerto de Veracruz desde la Antigua hasta Antón Lizardo."—Obsequio a los suscritores de Diario Oficial.

*Mirabal*, pág. 155.

103.

"Plano de la ciudad de Veracruz y Castillo de San Juan de Ulúa", delineado por don Fernando de Pineda. (Sin fecha).

## BIBLIOGRAFIA

*Americana. Cartes et Plans, imprimés et manuscrits, relatifs aux deux Ameriques.*  
*Librairie Americanaie et Coloniale. Paris. S. A.*

ANGULO INIGUEZ, Diego. *Bautista Antonelli*. Madrid, 1942.

"Cartas Instrucciones y Cedulas de Sv Magestad y fortificaciones echas por el Ingeñero Bautista Antonelli Ansi en España como en las Indias occidentales con las plantas y discrepciones de los puertos y costas. Y offensa y defensa dellas ynessimismo de algunas placas de africa como en este discurso se verá. Año de 1608". Está reproducida en las Publicaciones de la *Hakluyt Society*. Serie II vol. XXXIII. 1908.

*Estadística del Estado Libre y Soberano de Veracruz.*

Cuaderno 1º que comprende los Departamentos de Orizaba y Veracruz y Memoria del Gobierno. Jalapa. Impreso por Blanco y Aburto, en la oficina del Gobierno del Estado, 1831. Altura 200 mm. Se hizo siendo gobernador don Sebastián Camacho.

*Bibliografía General del Estado de Veracruz.*

Por Joaquín Díaz Mercado, DAPP. México, 1937. Pág. 387. Tomo I.

*El Estado de Veracruz. Llave.*

Su Historia, Agricultura, Comercio e Industria. Publicado bajo la dirección y autorización del Gobierno del Estado por J. R. Southwarth. Octubre de 1900.

*Indice de los Mapas.*

Cartas, Planos de Puertos, Bahías, Fortificaciones de Plazas, Castillos y otras demostraciones de obras proyectadas y ejecutadas en América, que se hallan en el Archivo de la Secretaría de Estado y



del despacho de la Gobernación de Ultramar. Archivo de Indias.  
Papeles de Simancaa. Estante 145 Cajón 7, Legajo 9.

LERDO DE TEJADA, Miguel M. *Apuntes históricos de la heroica ciudad de Vera-Cruz.*  
3 vols. México, 1850.

*Relación de Fr. Juan de Avila del Saqueo de Veracruz en 1683.*  
Manuscrito N<sup>o</sup> 266 Bis, de la Biblioteca N. de Paris. Col. Gou-  
pil. Alcanía. 1937.

*Maps relating to Latin America in books and periodicals.*  
Compiled by A. Curtis Wilgus. Ph. D.—Pan American Union.  
Wash. 1933.

MIRABAL LAUSÁN, Joaquín.—*Mapas, Códices y Planos existentes en el Departamen-  
to de Cartografía de la Sociedad Mexicana de Geografía y Estadística, hasta  
el 31 de agosto de 1937, núm. 2. Dic. 1937. Es un catálogo hecho por  
un aficionado, a la buena de Dios. En el Boletín de la Soc. Mex. de Geog.  
y Estad. Tomo 47.*

*México y sus alrededores.* 2<sup>a</sup> Edición. Decaén. México. 1864.

*Noveno Calendario de Cumplido, para 1844. Arreglado al meridiano de México.* Im-  
preso por el propietario. Calle de los Rebeldes Núm. 2.

TORRES LANZAS, Pedro. *Relación descriptiva de los mapas, planos, &, de México  
y Floridas existentes en el Archivo General de Indias.* Sevilla. 1900. 2 vols.

RIVERA CAMBAS, Manuel. *Historia antigua y moderna de Jalapa y de las revoluciones  
del Estado de Veracruz.* 5 vols. México. 1869.

PASO Y TRONCOSO, Francisco. *Epistolario de Nueva España.* 16 volúmenes. México.



Fig. 1. Traza de Veracruz por Bautista Antonelli, 1590





Puerto de la Vera Cruz nárra con la Fuera del Pu. de M. en el Reino de la Nueva España en el Mar del Norte  
 tiene la Ciudad de Vera Cruz de Indias con su castillo de S. Juan de los Rios y tierra adentro la Fuera de San Juan

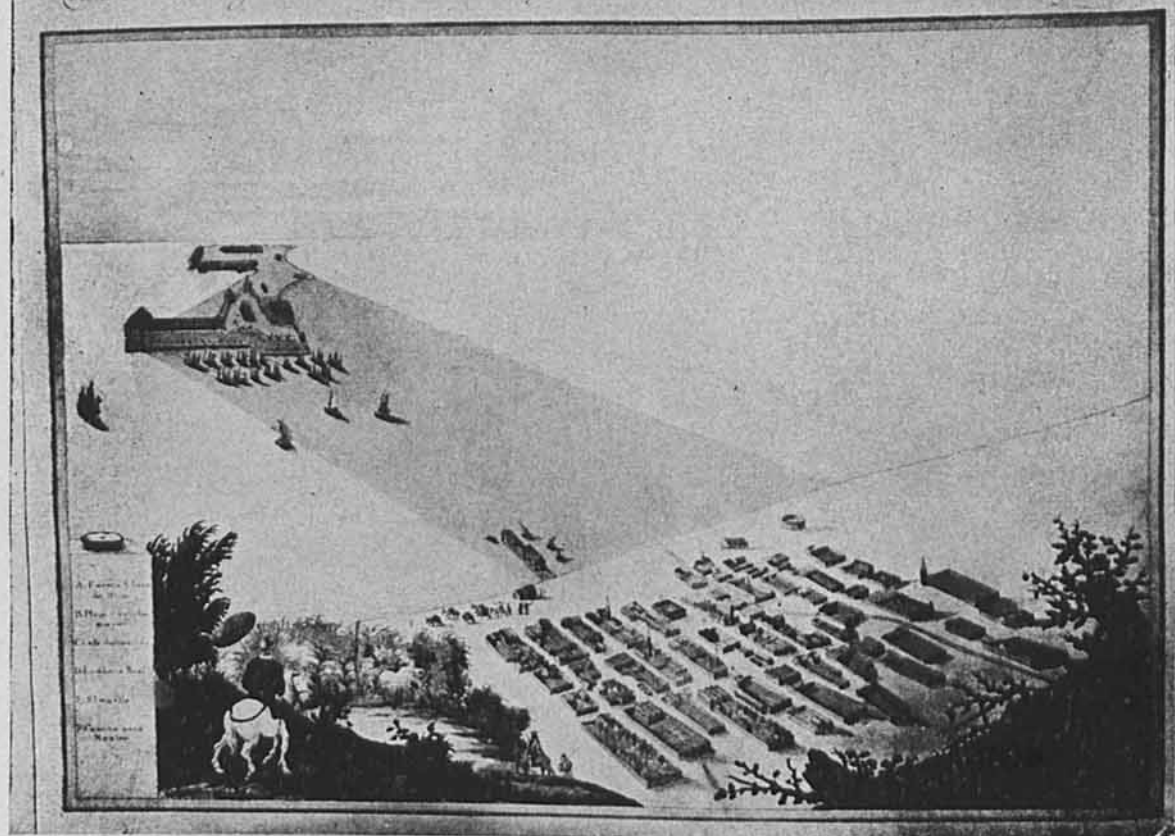


Fig. 4. Perspectiva de Veracruz por Adrián Boot, 1615





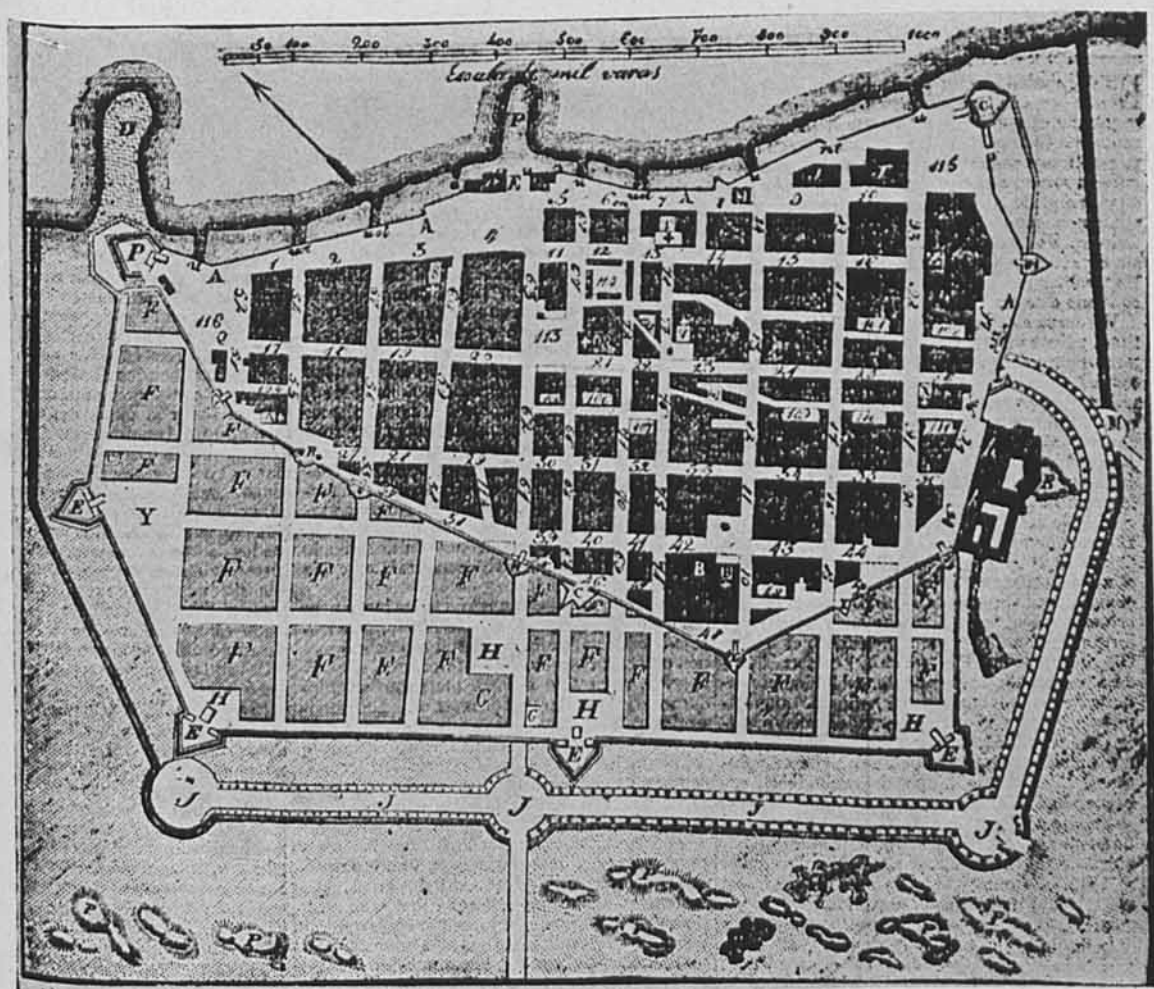


Fig. 7. Proyecto de ampliación de Veracruz por Manuel Agustín Mascaró. 1800



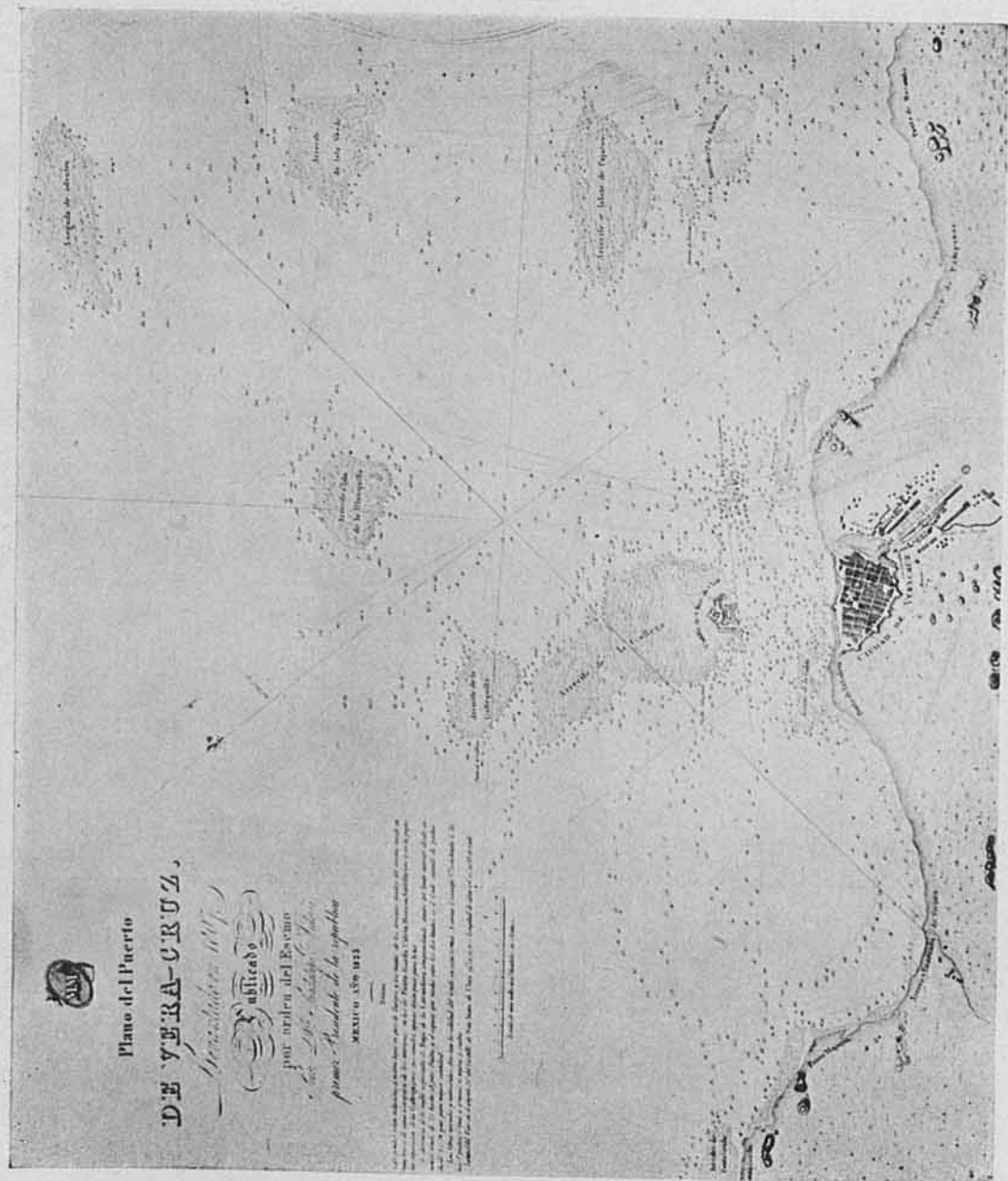
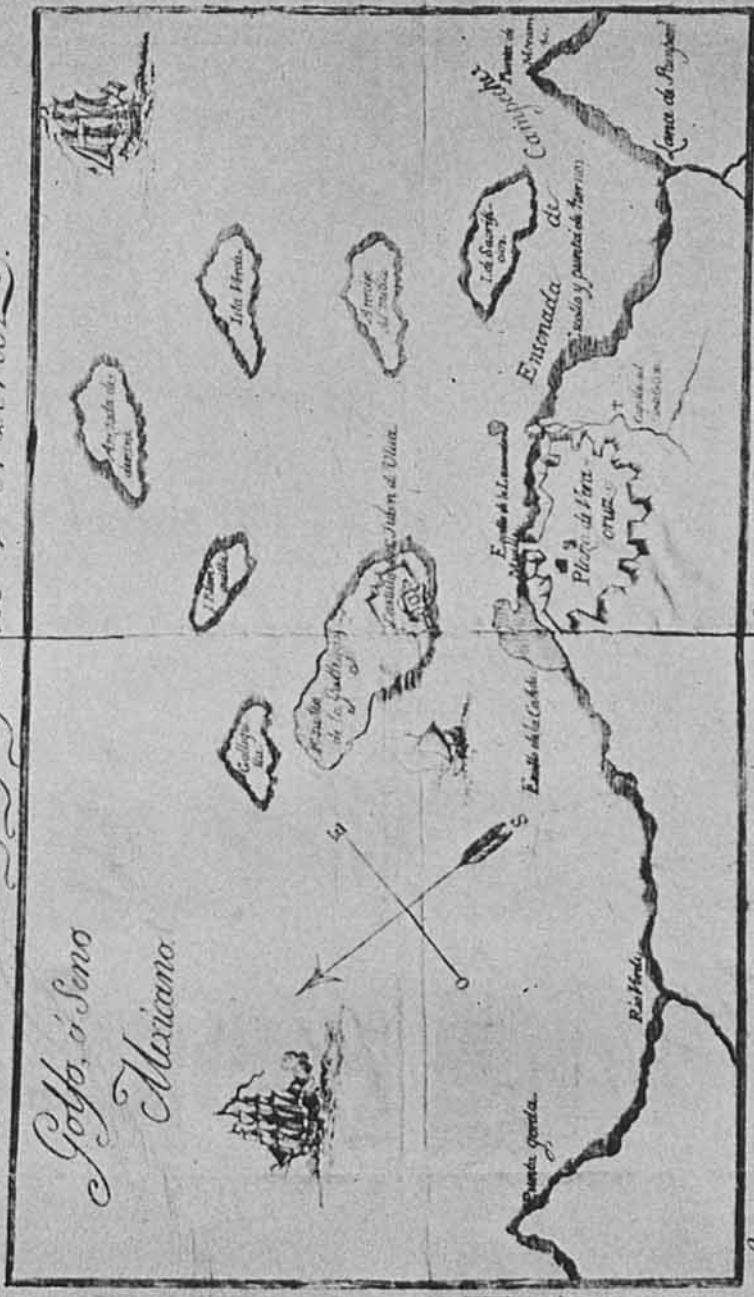


Fig. 8. Plano de la ciudad y costa de Veracruz levantado en 1807 y publicado en 1825

Plano topográfico de Veracruz.

Golfo, ó Seno  
Mexicano.



Longitud de Veracruz según el meridiano de la Isla del Tirol  $98^{\circ} 9' 35''$  Latitud  $19^{\circ} 9' 30''$  El Pto. De la Iglesia mayor al castillo hoy una distancia de media milla marina ó a 950 varas.

Fig. 9. Plano de la ciudad y costa de Veracruz grabado en la Estadística del Estado de Veracruz. 1831



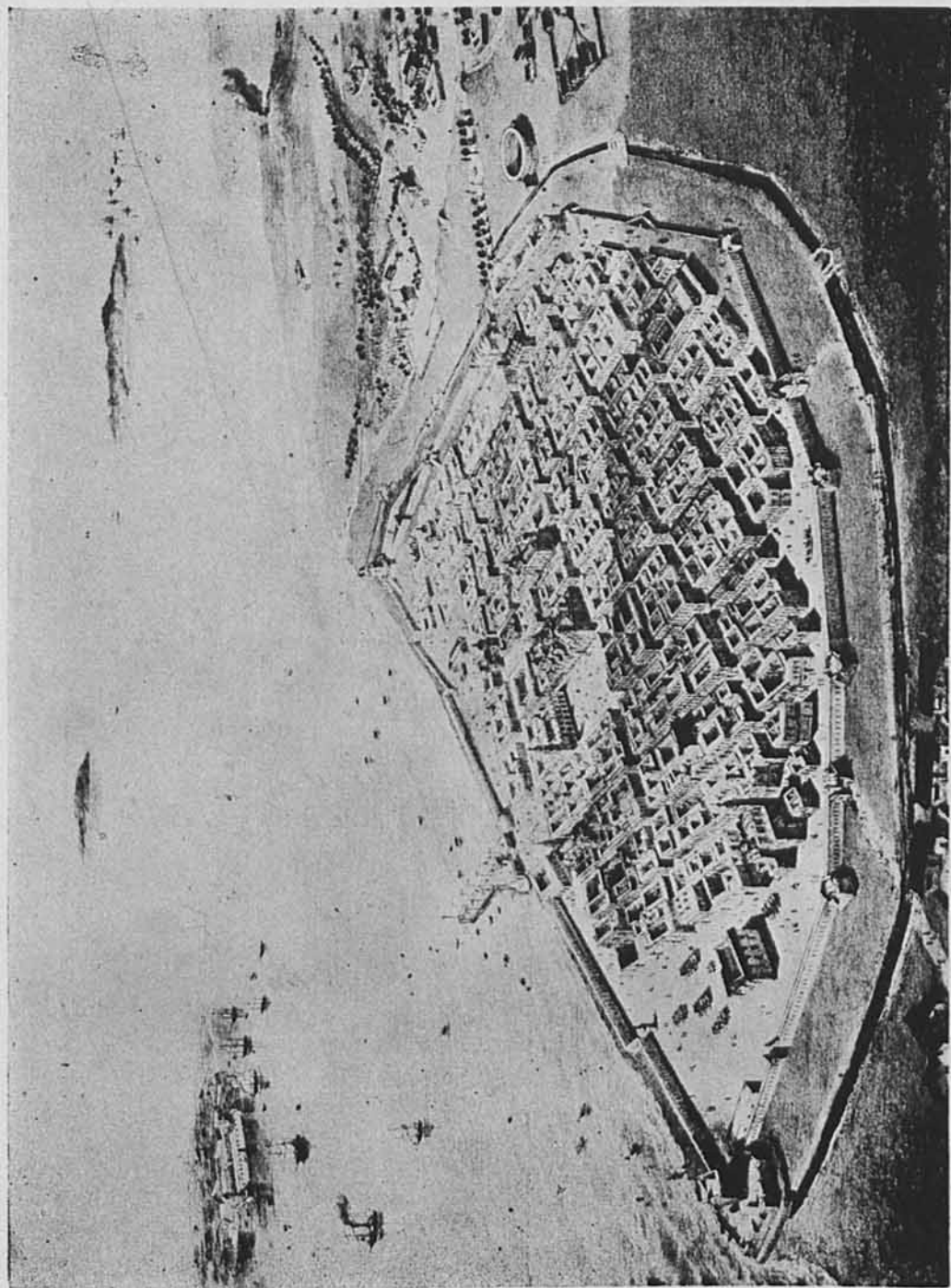


Fig. 11. Plano realizado de la ciudad de Veracruz. Litografía del periódico *La Sociedad*

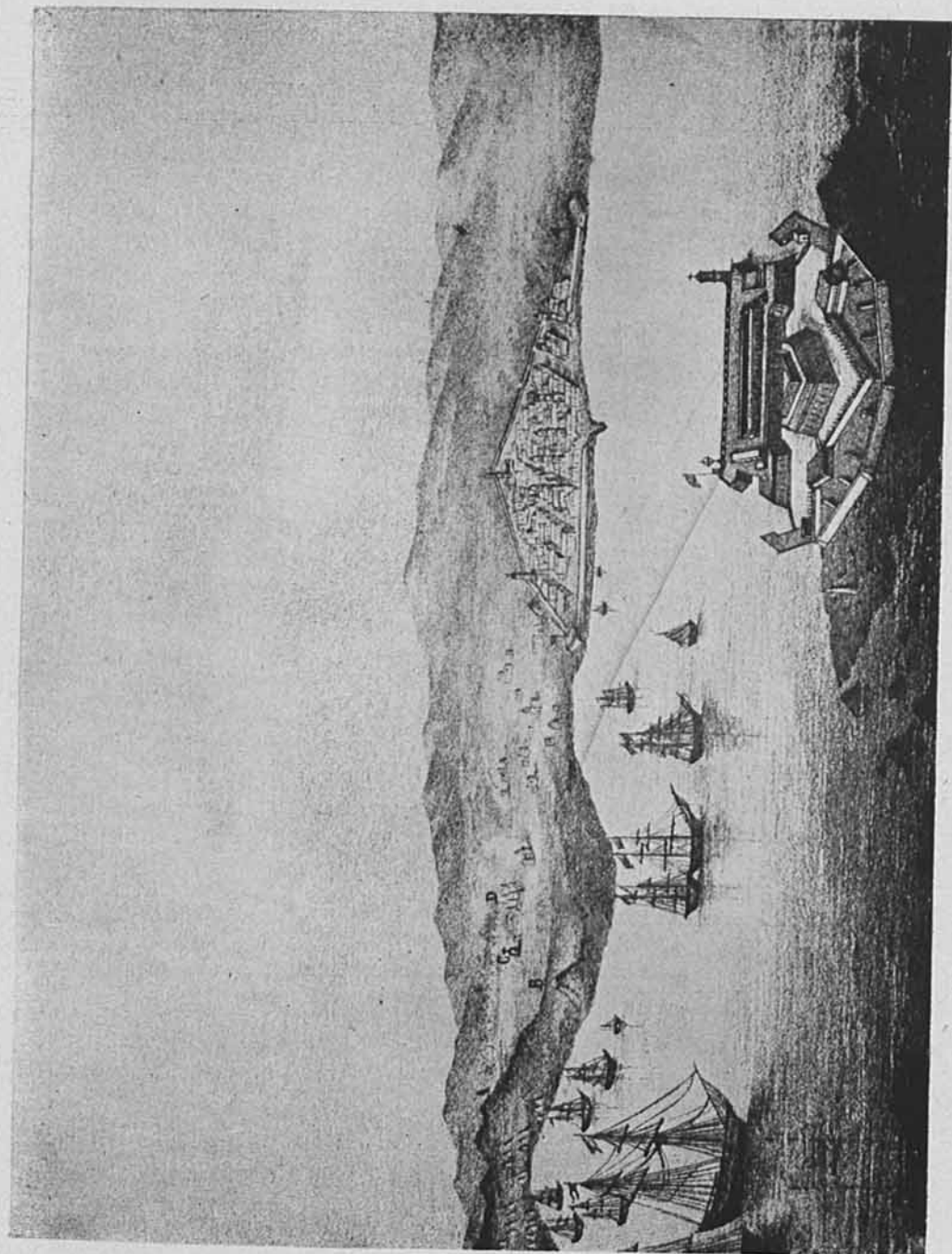


Fig. 12. Plano de Uliúa y Veracruz hecho durante el bombardeo yanqui. 1847

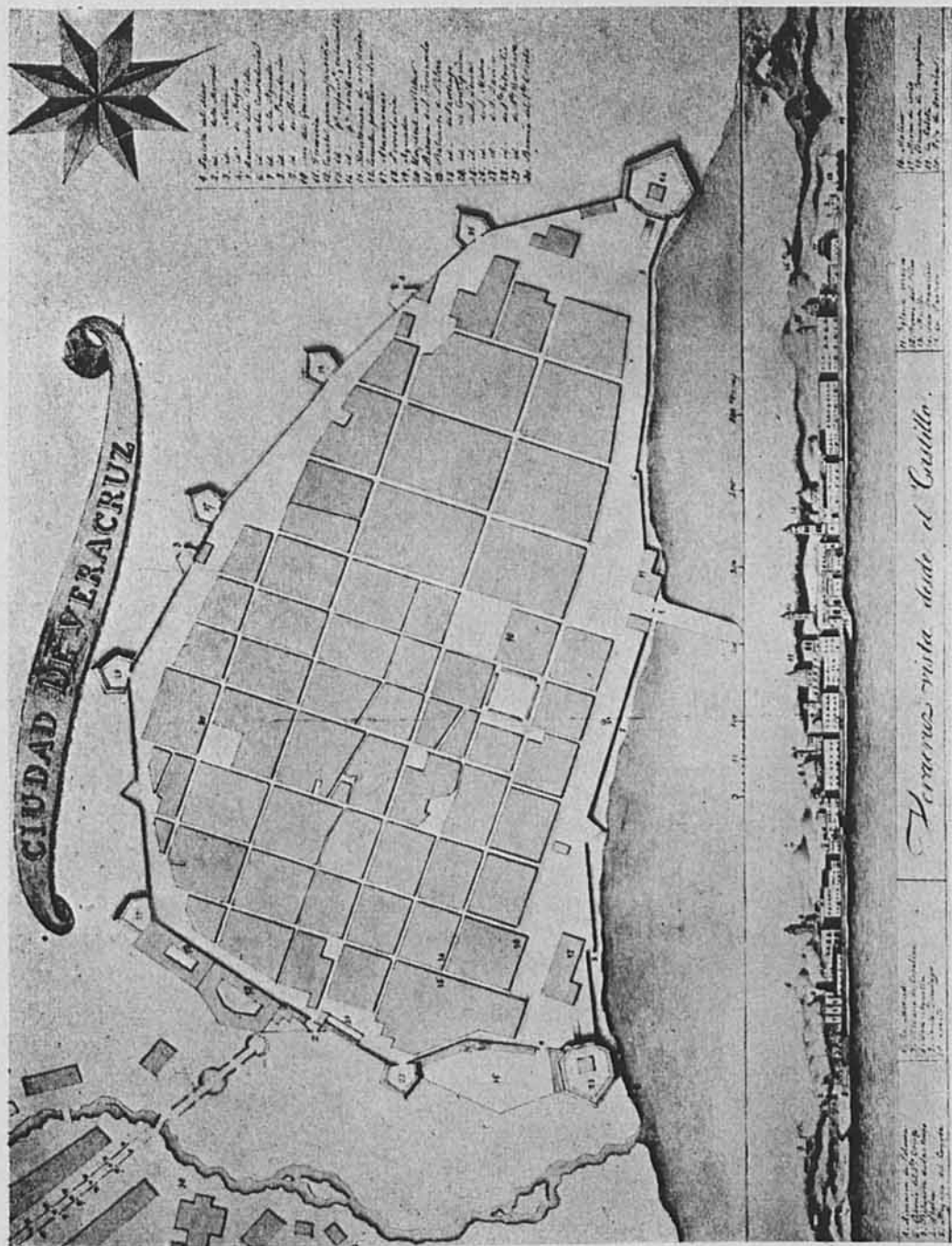


Fig. 13. Plano de Veracruz. Mediados del siglo XIX



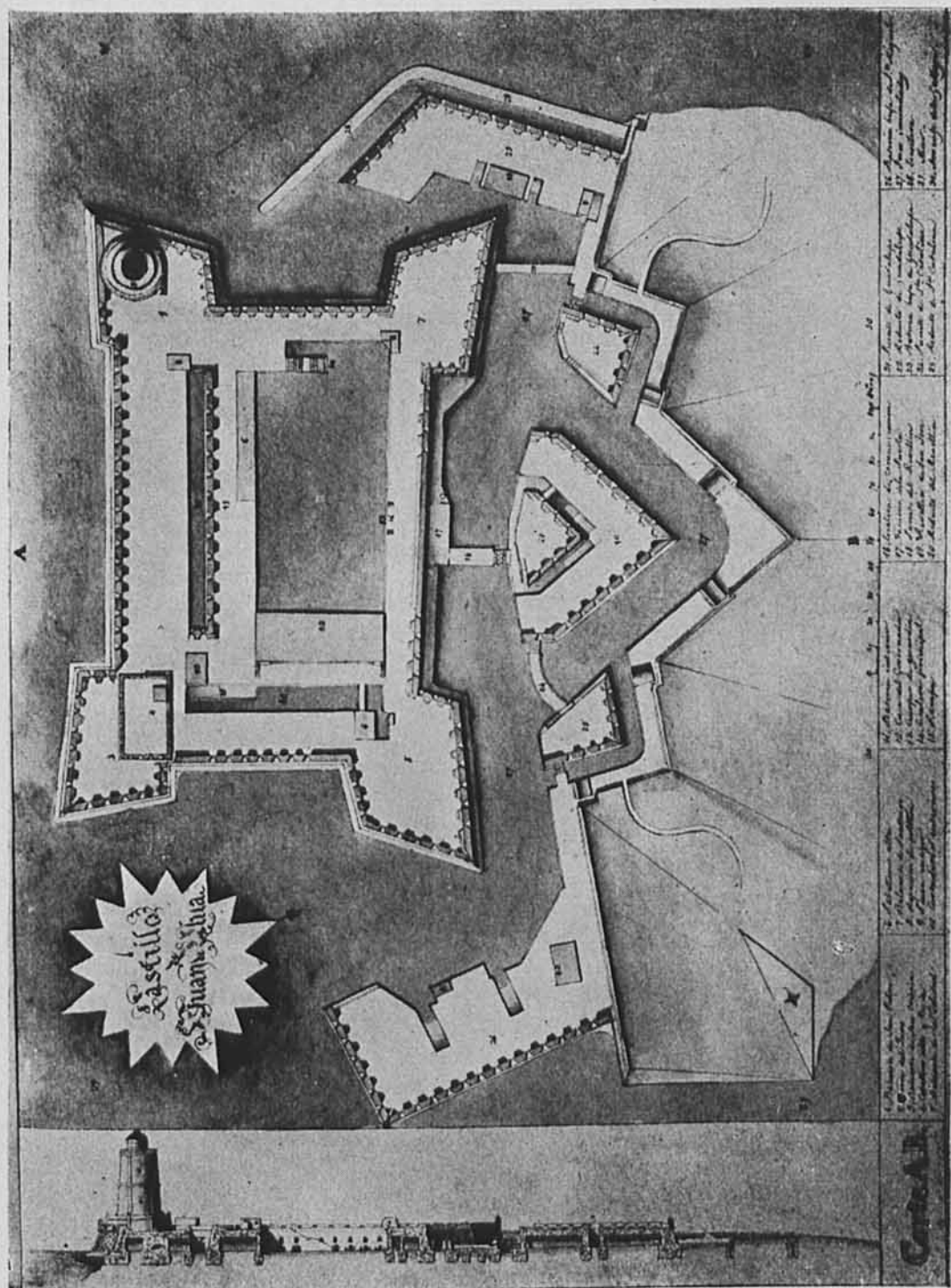


Fig. 15. Plano del castillo de San Juan de Ulúa